



dle rozdělovníku

Váš dopis značky / ze dne

č. j. / spisová značka

datum

vyřizuje / telefon / e-mail

SNPCS 02640/2024

10.04.2024

Holešinská / 412 354 058

j.holesinska@npcs.cz

## VEŘEJNÁ VYHLÁŠKA

Správa Národního parku České Švýcarsko jako orgán ochrany přírody příslušný podle § 78 odst. 3 písm. i) zákona č. 114/1992 Sb., o ochraně přírody a krajiny, ve znění pozdějších předpisů (dále jen „zákon o ochraně přírody a krajiny“), tímto oznamuje, že v souladu s ustanovením § 25 zákona č. 500/2004 Sb., správní řád, ve znění pozdějších předpisů (dále jen „správní řád“) byl podle § 172 odst. 1 správního řádu zveřejněn

### NÁVRH OPATŘENÍ OBECNÉ POVAHY

(dále jen „návrh OOP“),

**kterým se vyhrazují**

na území Národního parku (dále jen „NP“) České Švýcarsko mimo zastavěná území obcí a zastavitelné plochy obcí **místa pro jízdu na kole** (dále jen „cyklotrasy“) ve smyslu dle § 16 odst. 2 písm. m) a § 43 odst. 3 zákona o ochraně přírody a krajiny a § 171 a následujících správního řádu.

**Znění návrhu OOP je přístupné na internetových stránkách Správy NP (v sekci úřední deska) na adrese: <https://edeska.npcs.cz/eDeska/>**

Dotčené obce žádáme v souladu s ustanovením § 172 odst. 1 správního řádu o zveřejnění tohoto oznámení na své úřední desce bezprostředně po jeho obdržení a o následné zaslání potvrzení o vyvěšení a sejmutí tohoto oznámení zpět na adresu Správy NP.

Osoby, jejichž práva, povinnosti nebo zájmy mohou být opatřením obecné povahy přímo dotčeny, mohou uplatnit připomínky k tomuto návrhu podle § 172 odst. 4 správního řádu.

1/2

Vlastníci nemovitostí, jejichž práva, povinnosti nebo zájmy související s výkonem vlastnického práva mohou být opatřením obecné povahy přímo dotčeny, i jiné osoby, jejichž oprávněné zájmy mohou být OOP přímo dotčeny, že mohou podat proti návrhu OOP odůvodněné námitky podle § 172 odst. 5 správního řádu.

Připomínky a námitky k návrhu OOP podávejte písemnou formou **ve lhůtě 30 dnů** ode dne jeho zveřejnění na úřední desce Správy NP na adresu:

Správa NP České Švýcarsko, Pražská 457/52, 407 46 Krásná Lípa, IDDS: u85x3zd

Ing. Petr Bauer

náměstek odboru ochrany přírody

PODEPSÁNO ELEKTRONICKY

*Toto oznámení musí být v souladu s § 172 odst. 1 správního řádu vyvěšeno po dobu 15 dnů na úřední desce orgánu, který písemnost doručuje a na úředních deskách obcí, jejichž správního obvodu se návrh OOP týká.*

Vyvěšeno dne: .....

Sejmuto dne: .....

.....

*Razítko, podpis oprávněné úřední osoby potvrzující vyvěšení a sejmutí na úřední desce.*

Rozdělovník:

Město Chřibská, DS: xcса38b, Chřibská 197, 407 44 Chřibská

Město Krásná Lípa, DS: upqbde3, Masarykova 246/6, 407 46 Krásná Lípa

Obec Doubice, DS: tixb7wc, 407 46 Doubice, č. p. 50

Obec Hřensko, DS: y4rbg7d, Hřensko č.p. 71, 407 17 Hřensko

Obec Janov, DS: zmyaqk5, Janov 235, 405 02 Janov

Obec Jetřichovice, DS: 6ryarph, 407 16 Jetřichovice č. p. 24

Obec Růžová, DS: smcbpg7, Růžová 60, 407 14 Růžová

Obec Staré Křečany, DS: 8y5bin2, Staré Křečany č. p. 38, 407 31 Staré Křečany

Obec Srbská Kamenice, DS: 4dgatrm, Srbská Kamenice čp. 54, 407 15 Srbská Kamenice

2/2

**Příloha č. 3 k návrhu opatření obecné povahy č. j. SNPCS 02069/2024 - Označení v terénu**

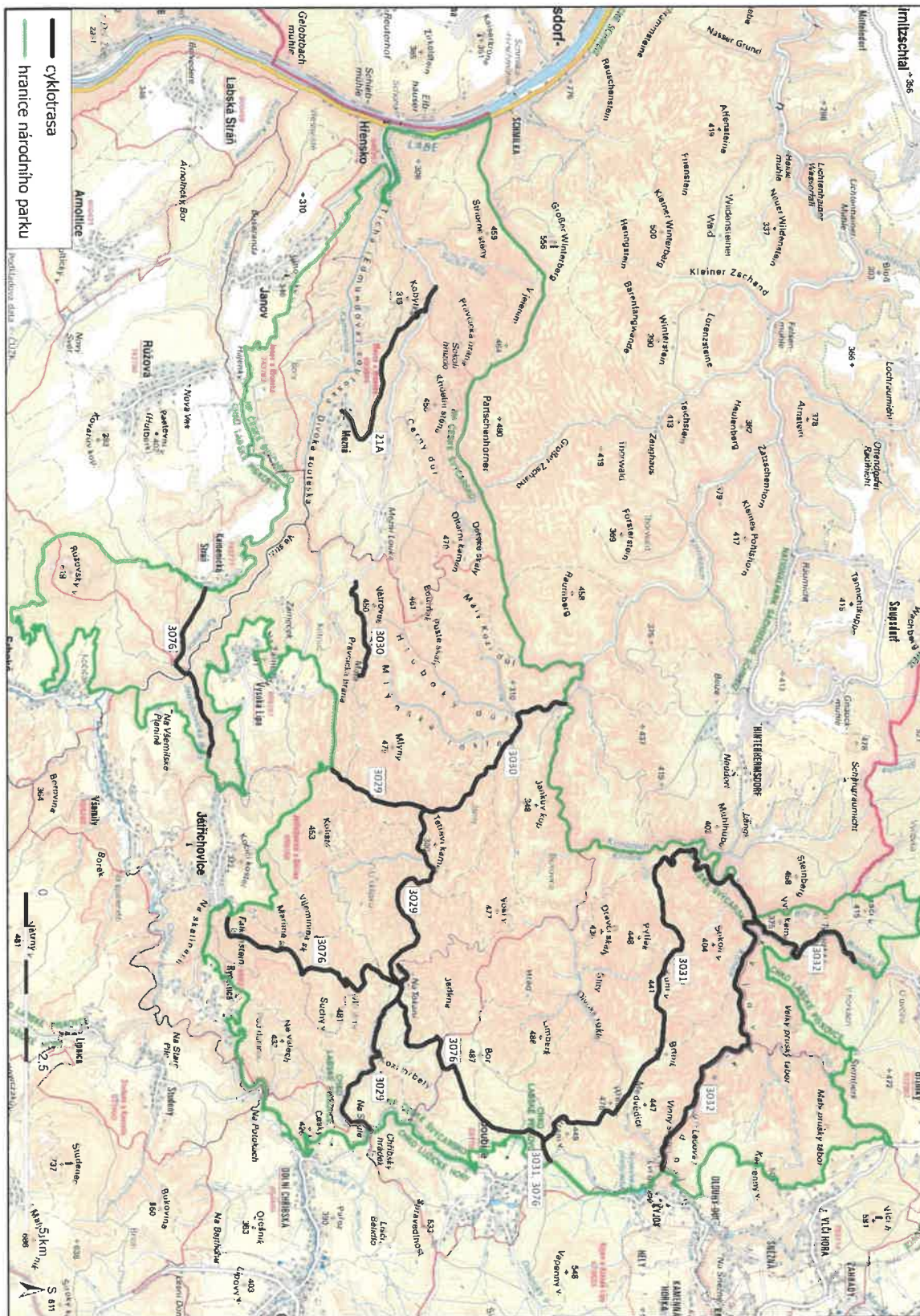


Obr. 1: Cedule – Označení cyklotrasy



Obr. 2: Směrové cedule s označením cyklotras

# Příloha č. 2 k návrhu opatření obecné povahy č. j. SNPCS 02069/2024 – Mapový zákres cyklotras





## **Příloha č. 1 k návrhu opatření obecné povahy č. j. SNPCS 02069/2024 - Seznam cyklotras**

Trasa č. 3031: Zadní Doubice (Brtnický most) – U Vlčí desky – Dlouhá cesta – Stará Doubická cesta – rozc. U Doubice

Trasa č. 3032: Kopec – Zadní Doubice (Brtnický most) – Turistický most– Kyjovské údolí vstup

Trasa č. 3076: rozc. U Doubice – Louka Na Tokání – Purkratická silnice – Střední cesta – parkoviště pod Poštolčím kuželem

Trasa č. 3029: U Sloupu (Saula) - Louka Na Tokání – směr Táborový důl – Mokrý důl – Česká silnice – směr Vysokolipská silnice

Trasa č. 3030: Česká Silnice – Zadní Jetřichovice

Trasa č. 3030: od hlavní silnice vedoucí z Vysoké Lípy na Mezní Louku – směr Malá Pravčická brána

Trasa č. 21A: Tři prameny – Mezná („Mlýnská cesta“)



v Krásné Lípě dne 19. 3. 2024; č. j. SNPCS 02069/2024

## NÁVRH OPATŘENÍ OBECNÉ POVAHY

Správa Národního parku České Švýcarsko (dále jen „Správa NP“) jako orgán ochrany přírody příslušný podle § 78 odst. 3 písm. j) zákona č. 114/1992 Sb., o ochraně přírody a krajiny, ve znění pozdějších předpisů (dále jen „zákon o ochraně přírody a krajiny“), vydává ve smyslu § 16 odst. 2 písm. m) a za použití § 43 odst. 3 zákona o ochraně přírody a krajiny a § 171 a následujících zákona č. 500/2004 Sb., správní řád, ve znění pozdějších předpisů (dále jen „správní řád“) tento

### **návrh opatření obecné povahy, kterým se vyhrazuje**

na území Národního parku (dále jen „NP“) České Švýcarsko mimo zastavěná území obcí a zastavitelné plochy obcí **místa pro jízdu na kole** (dále jen „cyklotrasy“).

#### **Článek 1**

##### **Předmět úpravy**

- 1) Základní ochranné podmínky národních parků stanovují dle § 16 odst. 2 písm. m) zákona o ochraně přírody a krajiny, že na celém území NP mimo zastavěná území obcí a zastavitelné plochy obcí je zakázáno jezdit na kole mimo silnice, místní komunikace a místa vyhrazená orgánem ochrany přírody, s výjimkou jízd členů základních složek integrovaného záchranného systému, obecní policie, ozbrojených sil České republiky, Celní správy České republiky, Vězeňské služby České republiky, pracovníků dalších orgánů veřejné moci, pracovníků veterinární služby a pracovníků správce vodního toku, vykonávaných při plnění jejich úkolů, anebo jízd vlastníků a nájemců nemovitých věcí v souvislosti s jejich užíváním.
- 2) Správa NP tímto závazným opatřením obecné povahy (dále jen „opatření“) vyhrazuje cyklotrasy pro jízdu na kole na území NP České Švýcarsko, jejichž seznam včetně mapového zákresu, je uveden v Příloze č. 1 a 2 tohoto opatření obecné povahy.
- 3) Cyklotrasy jsou v terénu označeny směrovými tabulemi (vzor je uveden v Příloze č. 3).

#### **Článek 2**

##### **Dohoda s radou NP**

V souladu s ustanovením § 20 odst. 3 zákona o ochraně přírody a krajiny byl návrh vyhrazení cyklotras dohodnut s radou NP na jejím jednání dne 7. 4. 2022.

### Článek 3 Odůvodnění

Na území národních parků je jízda na kolech povolena pouze po silnicích a místních komunikacích. Další místa mohou být vyhrazena příslušným orgánem ochrany přírody. Správa NP jako orgán ochrany přírody příslušný pro území NP České Švýcarsko z moci úřední vydává tento návrh opatření obecné povahy, kterým se vyhrazuje cyklotrasy na území NP České Švýcarsko dle ustanovení § 16 odst. 2 písm. m) zákona o ochraně přírody a krajiny.

S ohledem na fakt, že předmět řízení se týká vyhrazování míst pro jízdu na kole, je za tímto účelem vydáno v souladu s § 43 odst. 3 zákona o ochraně přírody a krajiny a způsobem stanoveným § 171 a následujícími správního řádu toto opatření obecné povahy.

#### Výchozí podmínky

Stávající síť cyklotras na území NP byla ukotvena v Návštěvním řádu z roku 2000 a následně doplněna individuálními správními akty o vydání souhlasu s vyhrazením cyklotras. V roce 2022 Správa NP v reakci na novou právní úpravu v zákoně o ochraně přírody a krajiny z roku 2017 (nové pojetí návštěvních řádů, změna ve vyhrazování turistických tras apod.) a také v reakci na zhoršenou bezpečnostní situaci v lesních porostech NP vydala opatření obecné povahy pod č. j. SNPCS 04640/2022 (ze dne 18. 7. 2022), kterým nově vyhradila cyklotrasy na území NP.

Vyhrazení cyklotras na území NP se týkalo všech stávajících cyklotras, s výjimkou cyklotrasy č. 3030 vedoucí Hlubokým dolem, v jejímž okolí odumřely lesní porosty a nebylo možné již zaručit bezpečný provoz cyklotrasy. V roce 2023 byla zrušena cyklotrasa č. 3033 vedoucí podél Vlčího potoka.

V letech 2018–2020 bylo území NP zasažené kůrovcovou kalamitou. S ohledem na zájmy ochrany přírody neprobíhaly na většině území sanační těžby a následně většina smrkových porostů odumřela. S postupem času zasažené porosty začínají podléhat samovolnému rozpadu. Správa NP jako příslušná hospodařit s majetkem státu, tedy i s lesními pozemky na území NP, musí na tuto situaci reagovat. Správa NP proto přijala strategii *Zajištění bezpečnosti podél cestní sítě a turistických tras po kůrovcové kalamitě* (dále jen „strategie“), která zohledňuje podmínky ochrany přírody v NP, ale i veřejný zájem na turistickém využití NP.

Na základě této strategie a vnitřních předpisů Správy NP probíhá průběžný monitoring výskytu nebezpečných stromů podél značených turistických tras pro pěší, cyklisty a jezdce na koni a následně jsou přijímána opatření k minimalizaci rizika ohrožení zdraví a životů návštěvníků a místních obyvatel. **Na základě provedených šetření v druhé polovině roku 2023 byla vyhodnocena zhoršená stabilita stromů v okolí cyklotrasy č. 3076 v úseku Kyjov – Doubice. S ohledem na tuto skutečnost musí Správa NP přistoupit k dočasnému zrušení jmenované cyklotrasy.** Tato cesta je ve strategii zařazená do kategorie „Cesty s dočasným zrušením značení“.

#### Vliv záměru na předměty ochrany NP

Správa NP zohlednila fakt, že předmětem řízení je de facto nové právní ukotvení stávající sítě cyklotras na území NP (tzn. nevyhrazuje se nová místa pro jízdu na kole), které bude odpovídat současné legislativě. Ze sítě cyklotras se vyjímá cyklotrasa č. 3076 v úseku Kyjov - Doubice, a to na dočasnou dobu, než dojde k samovolnému rozpadu okolního lesního porostu.

Při revizi sítě cyklotras zohlednila Správa NP dosavadní zkušenosti získané vlastním monitoringem a informace o využívání cyklotras (viz data monitoringu návštěvnosti v NP). Především byla řešena otázka možného střetu s ochranou zvláště chráněných druhů živočichů a druhů, které jsou předmětem ochrany v ptačí oblasti Labské pískovce. Provoz na turistických stezkách může působit rušivě především v době reprodukce (např. doba hnízdění) nebo v klidovém zimním období. Správa NP došla k závěru, že žádná z vyhrazovaných tras není v konfliktu se zájmy ochrany přírody. Plán péče platný do roku 2019 nepočítal s rozšiřováním stávající sítě cyklostezek na území NP, a to s ohledem na preferenci pěší turistiky na území NP, i s ohledem na reliéf krajiny NP, který není příznivý většímu rozvoji šetrných forem cykloturistiky a je naopak faktorem zvyšujícím riziko kolize pěších turistů s cykloturisty. Návrh zásad péče o NP (v současné době v procesu schvalování) v tomto konceptu pokračuje.

Bylo vyloučeno, že by toto opatření mělo významný vliv na předmět ochrany nebo celistvost Evropsky významné lokality České Švýcarsko a Ptačí oblasti Labské pískovce. Vzhledem k charakteru a umístění záměru lze vyloučit závažné nebo nevratné poškození přírodních stanovišť a druhů. Ani nedojde k soustavnému nebo dlouhodobému vyrušování druhů, k jejichž ochraně jsou tato území určena. Opatřením je povolena jízda na kolech na stávajících účelových komunikacích využívané k lesnímu hospodaření a dopravní obslužnosti území NP.

#### Procesní záležitosti

V souladu s ustanovením § 20 odst. 3 zákona o ochraně přírody a krajiny musí být místa navrhovaná k vyhrazení dohodnuta s Radou národního parku. K této dohodě došlo dne 7. 4. 2022 na jednání rady NP, zápis z jednání je součástí spisu.

Pro povolení cyklistických závodů a jiných organizovaných veřejných akcí je i nadále na vyhrazených cyklotrasách zapotřebí výjimka ze zákazu podle § 16 odst. 2 písm. q) zákona o ochraně přírody a krajiny pro území NP České Švýcarsko.

Na základě výše uvedeného a vyhodnocení dostupných podkladů rozhodla Správa NP tak, jak je uvedeno v článku 1 tohoto opatření obecné povahy.

Při dodržení podmínek tohoto opatření nebudou dotčeny zájmy ochrany přírody.

#### **Článek 4**

##### **Vyhodnocení připomínek uplatněných k návrhu OOP**

*bude doplněno po projednání*

#### **Článek 5**

##### **Rozhodnutí o uplatněných námitkách**

*bude doplněno po projednání*

#### **Článek 6**

##### **Účinnost a platnost**

Toto opatření obecné povahy nabývá účinnosti patnáctým dnem po dni vyvěšení veřejné vyhlášky.



## **Článek 7 Poučení**

Podle § 173 odst. 2 správního řádu nelze proti opatření obecné povahy podat opravný prostředek.

Do opatření obecné povahy může každý nahlédnout u Správy NP se sídlem v Krásné Lípě, Pražská 457/52, zároveň je dostupné elektronicky na adrese [www.npcs.cz](http://www.npcs.cz).

**Tímto opatřením se ruší platnost opatření obecné povahy č. j. 04951/2023 ze dne 11.7.2023, kterým se vyhradila místa pro jízdu na kolech.**

Ing. Petr Bauer

náměstek odboru ochrany přírody

### **Přílohy:**

Příloha č.1 – Seznam cyklotras

Příloha č. 2 – Mapový zakres

Příloha č. 3 – Označení v terénu