



v Krásné Lípě dne 16.04.2026; č. j. SNPCS 2787/2026

OPATŘENÍ OBECNÉ POVAHY

Správa Národního parku České Švýcarsko (dále jen „Správa NP“) jako orgán ochrany přírody příslušný podle § 78 odst. 3 písm. j) zákona č. 114/1992 Sb., o ochraně přírody a krajiny, ve znění pozdějších předpisů (dále jen „zákon o ochraně přírody a krajiny“), vydává ve smyslu § 16 odst. 2 písm. m) a za použití § 43 odst. 3 zákona o ochraně přírody a krajiny a § 171 a následujících zákona č. 500/2004 Sb., správní řád, ve znění pozdějších předpisů (dále jen „správní řád“) toto

opatření obecné povahy , kterým se vyhrazuje

na území Národního parku (dále jen „NP“) České Švýcarsko mimo zastavěná území obcí a zastavitelné plochy obcí **místa pro jízdu na kole** (dále jen „cyklotrasy“).

Článek 1 Předmět úpravy

- 1) Základní ochranné podmínky národních parků stanovují dle § 16 odst. 2 písm. m) zákona o ochraně přírody a krajiny, že na celém území NP mimo zastavěná území obcí a zastavitelné plochy obcí je zakázáno jezdit na kole mimo silnice, místní komunikace a místa vyhrazená orgánem ochrany přírody, s výjimkou jízdy členů základních složek integrovaného záchranného systému, obecní policie, ozbrojených sil České republiky, Celní správy České republiky, Vězeňské služby České republiky, pracovníků dalších orgánů veřejné moci, pracovníků veterinární služby a pracovníků správce vodního toku, vykonávaných při plnění jejich úkolů, anebo jízdy vlastníků a nájemců nemovitých věcí v souvislosti s jejich užíváním.
- 2) Správa NP tímto závazným opatřením obecné povahy (dále jen „opatření“) vyhrazuje cyklotrasy pro jízdu na kole na území NP České Švýcarsko, jejichž seznam včetně mapového záznamu, je uveden v Příloze č. 1 a 2 tohoto opatření obecné povahy.
- 3) Cyklotrasy jsou v terénu označeny směrovými tabulemi (vzor je uveden v Příloze č. 3).

Článek 2 Dohoda s radou NP

V souladu s ustanovením § 20 odst. 3 zákona o ochraně přírody a krajiny byl návrh vyhrazení cyklotras dohodnut s radou NP na jejím jednání dne 04.12.2025.

Článek 3 Odůvodnění

Na území národních parků je jízda na kolech povolena pouze po silnicích a místních komunikacích. Další místa mohou být vyhrazena příslušným orgánem ochrany přírody. Správa NP jako orgán ochrany přírody příslušný pro území NP České Švýcarsko z moci úřední vydává tento návrh opatření obecné povahy, kterým se vyhrazují cyklotrasy na území NP České Švýcarsko dle ustanovení § 16 odst. 2 písm. m) zákona o ochraně přírody a krajiny.

S ohledem na fakt, že předmět řízení se týká vyhrazování míst pro jízdu na kole, je za tímto účelem vydáno v souladu s § 43 odst. 3 zákona o ochraně přírody a krajiny a způsobem stanoveným § 171 a následujícími správního řádu toto opatření obecné povahy.

Výchozí podmínky

Stávající síť cyklotras na území NP byla ukotvena v Návštěvním řádu z roku 2000 a následně doplněna individuálními správními akty o vydání souhlasu s vyhrazením cyklotras. V roce 2022 Správa NP v reakci na novou právní úpravu v zákoně o ochraně přírody a krajiny z roku 2017 (nové pojetí návštěvních řádů, změna ve vyhrazování turistických tras apod.) a také v reakci na zhoršenou bezpečnostní situaci v lesních porostech NP vydala opatření obecné povahy pod č. j. SNPCS 04640/2022 (ze dne 18. 7. 2022), kterým nově vyhradila cyklotrasy na území NP.

Vyhrazení cyklotras na území NP se týkalo všech stávajících cyklotras, s výjimkou cyklotrasy č. 3030 vedoucí Hlubokým dolem, v jejímž okolí odumřely lesní porosty a nebylo možné již zaručit bezpečný provoz cyklotrasy. V roce 2023 byla zrušena cyklotrasa č. 3033 vedoucí podél Vlčího potoka a v roce 2024 byla zrušena cyklotrasa č. 3076 v úseku Kyjov – Doubice.

V roce 2025 bylo možné po provedeném bezpečnostním zásahu opětovně zpřístupnit cyklotrasu vedoucí Hlubokým dolem.

Při pravidelné kontrolní pochůzce v roce 2025 bylo konstatováno, že v okolí účelové komunikace vedoucí údolím Vlčího potoka již došlo k částečnému samovolnému rozpadu okolních porostů a bylo vyhodnoceno, že bezpečnostní zásah v okolí lesní účelové komunikace není v rozporu s ochranou přírody. Těžební zásah byl provedený v průběhu roku 2025 a dokončený v podzimním období. Na základě provedeného zásahu je možné opětovně zpřístupnit účelovou komunikaci pro cyklisty.

Tímto opatřením se do stávající sítě cyklotras opět zařazuje cyklotrasa č. 3033 vedoucí údolím Vlčího potoka.

Vliv záměru na předměty ochrany NP

Správa NP zohlednila fakt, že se do sítě cyklotras vrací cyklotrasa č. 3033, která jako cyklotrasa byla vyhrazená už v období před kúrovcovou kalamitou.

Při revizi sítě cyklotras zohlednila Správa NP dosavadní zkušenosti získané vlastním monitoringem a informace o využívání cyklotras (viz data monitoringu návštěvnosti v NP). Především byla řešena otázka možného střetu s ochranou zvláště chráněných druhů živočichů a druhů, které jsou předmětem ochrany v ptačí oblasti Labské pískovce. Provoz na turistických stezkách může působit rušivě především v době reprodukce (např. doba hnízdění) nebo v klidovém zimním období. Správa NP došla k závěru, že žádná z vyhrazovaných tras není v

konfliktu se zájmy ochrany přírody. Plán péče platný do roku 2019 nepočítal s rozšiřováním stávající sítě cyklostezek na území NP, a to s ohledem na preferenci pěší turistiky na území NP, i s ohledem na reliéf krajiny NP, který není příznivý většímu rozvoji šetrných forem cykloturistiky a je naopak faktorem zvyšujícím riziko kolize pěších turistů s cykloturisty. Zásady péče o NP v tomto konceptu pokračují.

Bylo vyloučeno, že by toto opatření mělo významný vliv na předmět ochrany nebo celistvost Evropsky významné lokality České Švýcarsko a Ptačí oblasti Labské pískovce. Vzhledem k charakteru a umístění záměru lze vyloučit závažné nebo nevratné poškození přírodních stanovišť a druhů. Ani nedojde k soustavnému nebo dlouhodobému vyrušování druhů, k jejichž ochraně jsou tato území určena. Opatřením je povolena jízda na kolech na stávajících účelových komunikacích využívaných k lesnímu hospodaření a dopravní obslužnosti území NP.

Procesní záležitosti

V souladu s ustanovením § 20 odst. 3 zákona o ochraně přírody a krajiny musí být místa navrhovaná k vyhrazení dohodnuta s Radou národního parku. K této dohodě došlo dne 04.12.2025 na jednání rady NP, zápis z jednání je součástí spisu.

Pro povolení cyklistických závodů a jiných organizovaných veřejných akcí je i nadále na vyhrazených cyklotrasách zapotřebí výjimka ze zákazu podle § 16 odst. 2 písm. q) zákona o ochraně přírody a krajiny pro území NP České Švýcarsko.

Na základě výše uvedeného a vyhodnocení dostupných podkladů rozhodla Správa NP tak, jak je uvedeno v článku 1 tohoto opatření obecné povahy.

Při dodržení podmínek tohoto opatření nebudou dotčeny zájmy ochrany přírody.

Článek 4

Vyhodnocení připomínek uplatněných k návrhu OOP

K návrhu opatření nebyla přijata žádná připomínka.

Článek 5

Rozhodnutí o uplatněných námitkách

K návrhu opatření nebyla přijata žádná námitka.

Článek 6

Účinnost a platnost

Toto opatření obecné povahy nabývá účinnosti patnáctým dnem po dni vyvěšení veřejné vyhlášky.

Článek 7

Poučení

Podle § 173 odst. 2 správního řádu nelze proti opatření obecné povahy podat opravný

prostředek.

Do opatření obecné povahy může každý nahlédnout u Správy NP se sídlem v Krásné Lípě, Pražská 457/52, zároveň je dostupné elektronicky na adrese www.npcs.cz.

Tímto opatřením se ruší platnost opatření obecné povahy č. j. SNPCS 05484/2025 ze dne 18.08.2025, kterým se vyhradila místa pro jízdu na kolech.

Ing. Petr Bauer

náměstek ředitele, vedoucí odboru ochrany přírody

podepsáno elektronicky

Přílohy:

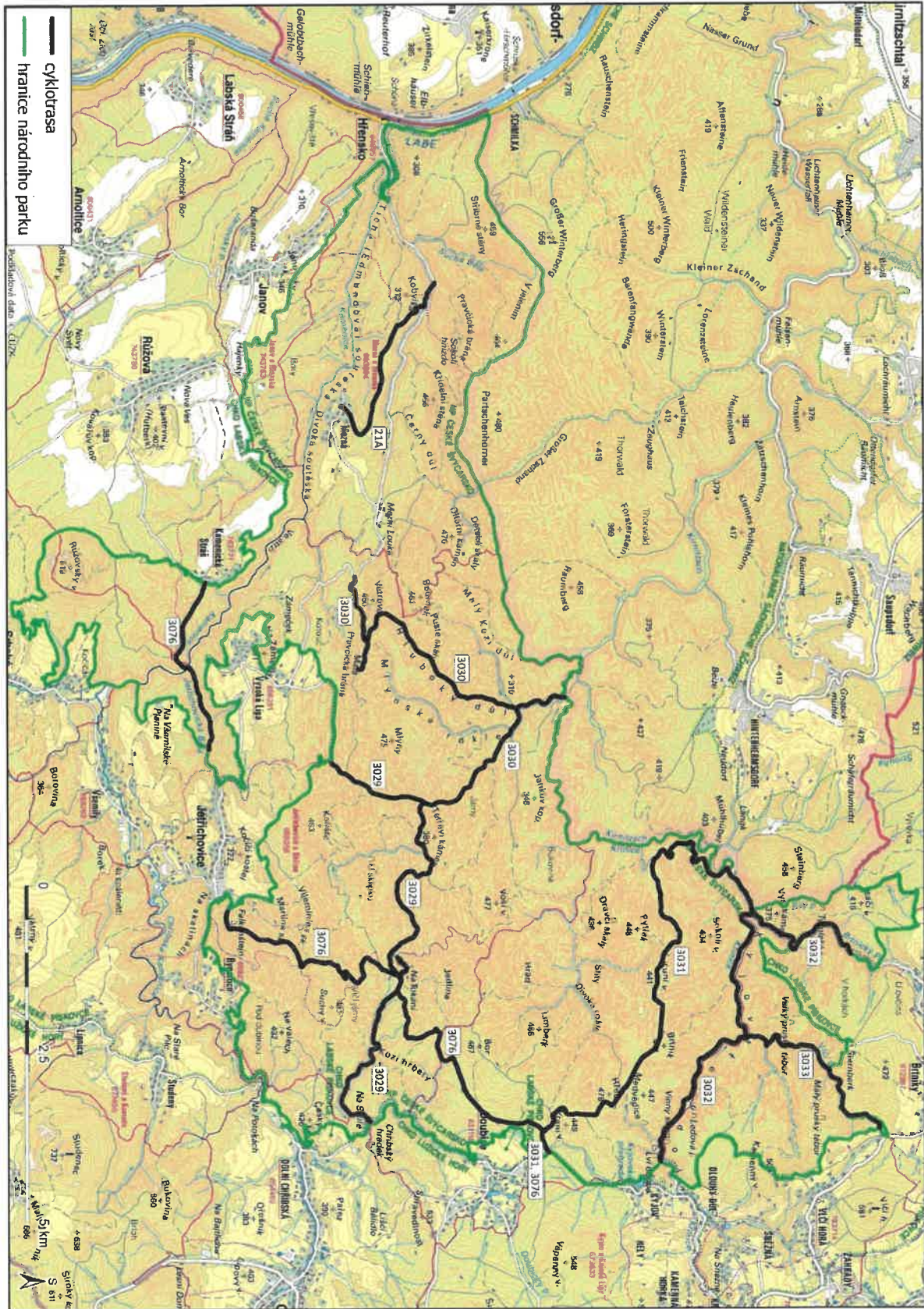
Příloha č. 1 – Seznam cyklotras

Příloha č. 2 – Mapový zákres

Příloha č. 3 – Označení v terénu

Příloha č. 2 k opatření obecné povahy č. j. SNPCS 02787/2026

Mapový zákres cyklotras



Příloha č. 3 k opatření obecné povahy č. j. SNPCS 02787/2026
Označení v terénu



Obr. 1: Cedule – Označení cyklotrasy



Obr. 2: Směrové cedule s označením cyklotras

